

Приложение

УТВЕРЖДЕНО

приказом ГАУ СО КК «Тимашевский КЦРИ»

от 28.05.2019 № 167

ПОЛОЖЕНИЕ

о государственном автономном учреждении
социального обслуживания Краснодарского края
«Тимашевский комплексный центр
реабилитации инвалидов»

1. Общие положения

1.1. Настоящее Положение о государственном автономном учреждении социального обслуживания Краснодарского края «Тимашевский комплексный центр реабилитации инвалидов» (далее – Автономное учреждение) является основным рабочим документом, в соответствии с которым организуется деятельность Автономного учреждения по предоставлению социальных и реабилитационных услуг.

1.2. Положение о государственном автономном учреждении социального обслуживания Краснодарского края «Тимашевский комплексный центр реабилитации инвалидов» (далее – Положение) разработано

в целях реализации Федерального Закона от 28 декабря 2013 года № 442-ФЗ «Об основах социального обслуживания граждан в Российской Федерации», Законов Краснодарского края от 05 ноября 2014 года № 3051-КЗ «О социальном обслуживании населения на территории Краснодарского края», от 26 декабря 2014 года № 3087-КЗ «Об утверждении перечня социальных услуг, предоставляемых поставщиками социальных услуг на территории Краснодарского края», приказа министерства социального развития и семейной политики Краснодарского края от 22 декабря 2014 года № 1042 «Об утверждении порядка предоставления социальных услуг поставщиками социальных услуг в Краснодарском крае»,

с учетом требований ГОСТ Р 53875-2010 «Реабилитация инвалидов. Документация учреждений реабилитации инвалидов», ГОСТ Р 54735-2011 «Реабилитация инвалидов. Требования к персоналу учреждений реабилитации инвалидов»,

в соответствии с целями и задачами, определенными уставом Учреждения, утвержденным приказом министерства труда и социального развития Краснодарского края от 27 апреля 2016 года № 548 (с последующими измене-

ниями от 21 июня 2016 года № 773, от 26 сентября 2017 года № 1526, от 19 декабря 2017 года № 1926, от 16 апреля 2019 года № 608).

1.3. В Положении используются следующие основные понятия:

социальное обслуживание граждан (далее – социальное обслуживание) – деятельность по предоставлению социальных услуг гражданам;

социальная услуга – действие или действия в сфере социального обслуживания по оказанию постоянной, периодической, разовой помощи, в том числе срочной помощи, гражданину в целях улучшения условий его жизнедеятельности и (или) расширения его возможностей самостоятельно обеспечивать свои основные жизненные потребности;

получатель социальных услуг – гражданин, который признан нуждающимся в социальном обслуживании и которому предоставляются социальная услуга или социальные услуги;

поставщик социальных услуг – юридическое лицо независимо от его организационно-правовой формы и (или) индивидуальный предприниматель, осуществляющие социальное обслуживание;

стандарт социальной услуги – основные требования к объему, периодичности и качеству предоставления социальной услуги получателю социальной услуги, установленные по видам социальных услуг.

1.4. Социальное обслуживание в Автономном учреждении основывается на соблюдении прав человека и уважении достоинства личности, носит гуманный характер и не допускает унижения чести и достоинства человека.

1.5. Социальное обслуживание в Автономном учреждении осуществляется также на следующих принципах:

а) равный, свободный доступ граждан к социальному обслуживанию вне зависимости от их пола, расы, национальности, языка, происхождения, места жительства, отношения к религии, убеждений и принадлежности к общественным объединениям;

б) адресность предоставления социальных услуг;

в) приближенность Автономного учреждения к месту жительства получателей социальных услуг;

г) сохранение пребывания гражданина в привычной благоприятной среде;

д) добровольность;

е) конфиденциальность.

2. Основные сведения об Автономном учреждении

2.1. Автономное учреждение создано в соответствии с распоряжением главы администрации (губернатора) Краснодарского края от 11 мая 2011 года № 738-р «О создании государственного автономного учреждения социального обслуживания Краснодарского края «Тимашевский центр социальной реабилитации инвалидов «Олимп».

В соответствии с приказом министерства социального развития и семейной политики Краснодарского края от 24 апреля 2014 года № 207 «О переименовании государственных учреждений социального обслуживания Краснодар-

ского края» государственное автономное учреждение социального обслуживания Краснодарского края «Тимашевский центр социальной реабилитации инвалидов «Олимп» переименовано в государственное автономное учреждение социального обслуживания Краснодарского края «Тимашевский комплексный центр реабилитации инвалидов».

2.2. Наименование Автономного учреждения:

полное - государственное автономное учреждение социального обслуживания Краснодарского края «Тимашевский комплексный центр реабилитации инвалидов»;

сокращенное – ГАУ СО КК «Тимашевский КЦРИ».

2.3. Автономное учреждение является некоммерческой организацией, собственником имущества которой является Краснодарский край.

2.4. Автономное Учреждение является юридическим лицом, находящимся в ведении министерства труда и социального развития Краснодарского края (далее – Уполномоченный орган).

Функции учредителя Автономного учреждения осуществляет Уполномоченный орган в соответствии с действующим законодательством Российской Федерации и Краснодарского края.

2.5. Автономное учреждение имеет самостоятельный баланс, обособленное имущество, счета в кредитных организациях или лицевые счета в министерстве финансов Краснодарского края, печать со своим полным наименованием и с изображением Государственного герба Российской Федерации.

Автономное учреждение вправе иметь штампы и бланки со своим наименованием, зарегистрированную в установленном порядке эмблему и другие средства индивидуализации.

2.6. Автономное учреждение отвечает по своим обязательствам всем находящимся у него на праве оперативного управления имуществом, за исключением недвижимого имущества и особо ценного движимого имущества, закрепленных за Автономным учреждением собственником этого имущества или приобретенных Автономным учреждением за счет средств, выделенных собственником его имущества.

2.7. По обязательствам Автономного учреждения, связанным с причинением вреда гражданам, при недостаточности имущества учреждения, на которое в соответствии с абзацем первым настоящего пункта может быть обращено взыскание, субсидиарную ответственность несет собственник имущества Автономного учреждения.

2.8. Автономное учреждение может от своего имени приобретать гражданские права, соответствующие предмету и целям его деятельности, предусмотренным настоящим уставом, и нести обязанности, выступать в судах в соответствии с законодательством.

2.9. Местонахождение Автономного учреждения: Российская Федерация, 352700, Краснодарский край, город Тимашевск, улица Пролетарская, 120.

Почтовый адрес: Российская Федерация, 352700, Краснодарский край, город Тимашевск, улица Пролетарская, 120.

2.10. Автономное учреждение считается созданным со дня внесения в установленном порядке соответствующей записи в Единый государственный реестр юридических лиц.

2.11. Автономное учреждение имеет филиал в городе Краснодаре, расположенный по адресу: Российская Федерация, 350058, Краснодарский край, г. Краснодар, ул. Ставропольская, дом № 151.

2.12. Органами Автономного учреждения являются наблюдательный совет Автономного учреждения и директор Автономного учреждения.

2.13. Автономное учреждение располагается в центре города Тимашевска, на первом и третьем этажах кирпичного здания, оборудовано уютными холлом и гостиной для отдыха, актовым и обеденным залами, специализированными кабинетами. Комнаты для проживания инвалидов рассчитаны на 3-4 места. Помещения оснащены электронной системой вызова помощи, имеются пандусы, подъемная платформа для инвалидов-колясочников с вертикальным перемещением. Санитарные узлы обустроены с учетом индивидуальных потребностей инвалидов, в том числе инвалидов-колясочников.

Автономное учреждение обеспечено коммунально-бытовыми услугами всех видов: отопление от центральной котельной, водопровод от центральной сети, канализация (сброс в центральную сеть), электричество, телевидение, телефон, интернет.

Автономное учреждение соответствует санитарно-гигиеническим нормам и требованиям пожарной безопасности.

2.14. Филиал учреждения располагается в Карасунском внутригородском округе города Краснодара, возле Кубанского государственного университета. Здание кирпичное, помещения филиала располагаются на первом этаже пятиэтажного многоквартирного жилого дома. В филиале имеются уютный холл, специализированные кабинеты, туалет. Помещения предназначены для полустационарного обслуживания (без возможности проживания и питания), полностью доступны для маломобильных граждан.

Филиал обеспечен следующими коммунально-бытовыми услугами: центральное отопление, холодное водоснабжение от центральной сети, канализация (сброс в центральную сеть), электричество, телефон, интернет.

Филиал соответствует санитарно-гигиеническим нормам и требованиям пожарной безопасности.

2.15. Автономное учреждение может быть реорганизовано либо ликвидировано в случаях и в порядке, которые предусмотрены Гражданским кодексом Российской Федерации, Федеральным законом «Об автономных учреждениях» и иными федеральными законами.

3. Цель, основные задачи и основные виды деятельности Автономного учреждения

3.1. Автономное учреждение призвано способствовать социальному обслуживанию и реабилитации граждан, в том числе инвалидов, направленным на

устранение или возможно более полную компенсацию ограничений жизнедеятельности инвалидов, вызванных нарушением здоровья со стойким расстройством функций организма, в целях их социальной адаптации, достижения ими материальной независимости и их интеграции в общество, подготовке и переподготовке водителей транспортных средств категории «В», в том числе обучению инвалидов вождению автомобиля легкового специального с ручным управлением.

3.2. Основными задачами Автономного учреждения являются:

3.2.1. Выявление совместно с соответствующими органами и организациями инвалидов, нуждающихся в реабилитации, и их учет.

3.2.2. Определение конкретных форм помощи инвалидам, нуждающимся в реабилитации, исходя из их состояния здоровья, возможности к самообслуживанию и материально-бытового положения.

3.2.3. Оказание инвалидам необходимых реабилитационных услуг в соответствии с назначением Автономного учреждения.

3.2.4. Повышение качества и доступности предоставляемых социальных услуг.

3.2.5. Разработка и внедрение новых технологий, форм и методов социального обслуживания и реабилитации с учетом потребности граждан, в том числе инвалидов, в данных услугах.

3.3. Для достижения цели и выполнения задач Автономное учреждение осуществляет следующие основные виды деятельности (предмет деятельности):

3.3.1. Прием инвалидов старше 18 лет в Автономное учреждение в условиях стационарного пребывания, полустационарного пребывания без предоставления услуг по проживанию и питанию на социальное обслуживание и реабилитацию, в том числе в соответствии с индивидуальными программами реабилитации или абилитации инвалидов (далее – ИПРА), разрабатываемых федеральным государственным учреждением «Главное бюро медико-социальной экспертизы по Краснодарскому краю» Минтруда России (далее – МСЭ).

3.3.2. Разработку индивидуальных планов и программ проведения мероприятий по социальной реабилитации и абилитации инвалидов, в том числе в соответствии с ИПРА (детализация и конкретизация рекомендаций ИПРА), с учетом проведенной социальной диагностики.

3.3.3. Предоставление услуг по социальной реабилитации инвалидов, в том числе в соответствии с ИПРА (социально-средовая реабилитация, социально-педагогическая реабилитация, социально-психологическая реабилитация, социокультурная реабилитация, социально-бытовая адаптация и физкультурно-оздоровительные мероприятия).

3.3.4. Предоставление социальных услуг инвалидам: социально-бытовых, социально-медицинских, социально-психологических, социально-педагогических (в том числе трудотерапия), социально-экономических, социально-правовых и иных услуг.

3.3.5. Медицинскую деятельность согласно специальному разрешению – лицензии.

3.3.6. Образовательную деятельность согласно специальному разрешению – лицензии.

3.3.7. Динамический контроль за процессом реабилитации и абилитации инвалидов.

3.3.8. Оценку эффективности проведенных социально-реабилитационных мероприятий.

3.3.9. Информирование и консультирование граждан, не являющихся инвалидами, инвалидов и членов их семей по вопросам социальной реабилитации, в том числе с использованием русского жестового языка.

3.3.10. Предоставление во временное пользование инвалидам технических средств реабилитации, рекомендованных в ИПРА для предоставления за счет средств федерального и (или) краевого бюджета, для проведения занятий в домашних условиях.

Обеспечение инвалидов техническими средствами реабилитации в соответствии с краевым перечнем технических средств реабилитации, не вошедших в федеральный перечень, приобретенными Автономным учреждением в рамках реализации государственной программы Краснодарского края «Доступная среда», в порядке, установленном Уполномоченным органом.

3.3.11. Взаимодействие с органами и учреждениями социальной защиты населения, здравоохранения, образования, культуры, спорта, общественными организациями и объединениями, другими органами, учреждениями и организациями в интересах инвалидов.

3.3.12. Сопровождение инвалидов, имеющих стойкие расстройства функции зрения и самостоятельного передвижения, и оказание им помощи при получении социальных услуг в Автономном учреждении.

3.4. Автономное учреждение вправе осуществлять следующие виды деятельности, не являющиеся основными видами деятельности, лишь постольку, поскольку это служит достижению целей, ради которых оно создано, и соответствующие этим целям:

3.4.1. В рамках социально-бытовых услуг:

организация проживания лиц от восемнадцати лет и старше (при стационарной форме социального обслуживания);

организация питания лиц от восемнадцати лет и старше (при стационарной и полустационарной форме социального обслуживания);

перевозка людей с ограниченными возможностями (колясочников) специально оборудованным транспортом.

3.4.2. В рамках социально-медицинских услуг (гражданам, в том числе инвалидам, в возрасте от восемнадцати лет и старше):

прием врача специалиста;

физиотерапевтические процедуры;

лечебный массаж;

лечебная физкультура.

3.4.3. В рамках оказания услуг в целях повышения коммуникативного потенциала получателей социальных услуг, имеющих ограничения жизнедеятельности:

предоставление во временное пользование технических средств реабилитации гражданам, не являющимся инвалидами, а также инвалидам, не имеющим в ИПРА рекомендаций по предоставлению технических средств реабилитации за счет средств федерального и (или) краевого бюджета.

3.4.4. Обучение вождению или восстановление навыков вождения транспортных средств категории «В», в том числе автомобиля легкового с ручным управлением.

Автономное учреждение не вправе осуществлять виды деятельности, не предусмотренные уставом.

3.5. Категории обслуживаемых потребителей государственных услуг:

3.5.1. Гражданин, частично утративший способность либо возможности осуществлять самообслуживание, самостоятельно передвигаться, обеспечивать основные жизненные потребности в силу заболевания, травмы, возраста или наличия инвалидности.

3.5.2. Гражданин, полностью утративший способность либо возможность осуществлять самообслуживание, самостоятельно передвигаться, обеспечивать основные жизненные потребности в силу заболевания, травмы, возраста или наличия инвалидности.

3.6. Разделение инвалидов, потребителей услуг в Автономном учреждении в соответствии с пунктом 3.3, по видам ограничения функций:

3.6.1. Нарушения двигательной функции.

3.6.2. Нарушения функций систем организма (кровообращения, дыхания, пищеварения, обмена и др.).

3.6.3. Сенсорные нарушения (зрения, слуха, обоняния, осязания).

3.6.4. Психические нарушения (восприятия, внимания, памяти, мышления, речи и т. д.).

3.7. Категории обслуживаемых потребителей дополнительных услуг, не входящих в перечень гарантированных государственных услуг (за плату), в соответствии с подпунктами 3.4.1-3.4.4:

гражданин в возрасте от 18 лет.

4. Организация работы Автономного учреждения, требования к персоналу

4.1. Автономное учреждение возглавляет директор, назначаемый на эту должность и освобождаемый от нее Уполномоченным органом.

4.2. Заместители директора планируют, координируют и контролируют работу структурных подразделений в целом, его работников, осуществляют профессиональную поддержку персонала, обеспечивают сотрудничество с ведомствами и организациями, в том числе общественными, а также обеспечивают учет, сохранность и пополнение материально-технической базы Автономно-

го учреждения, контролируют рациональное использование материальных ресурсов, соблюдение правил санитарно-гигиенического режима и охраны труда.

4.3. Оказание социальных и реабилитационных услуг клиентам в Автономном учреждении осуществляется работниками отделений (специалисты по социальной работе, педагогический, медицинский персонал и пр.).

4.4. Обеспечение деятельности Автономного учреждения осуществляется финансовыми работниками, работниками общественного питания и хозяйственных служб, прочими работниками.

4.5. Функции, обязанности и права персонала излагаются в должностных инструкциях, разработанных руководством Автономного учреждения, исходя из требований законодательства Российской Федерации, с учетом специфики работы Автономного учреждения, и утвержденных директором.

4.6. Персонал Автономного учреждения должен:

а) иметь профессиональную подготовку и соответствовать квалификационным требованиям, установленным для данной профессии;

б) знать и соблюдать действующие законы, иные правовые акты и нормативные документы, касающиеся профессиональной деятельности персонала, а также должностные инструкции, правила внутреннего трудового распорядка, приказы и распоряжения руководства Автономного учреждения;

в) перед поступлением на работу проходить инструктаж с целью ознакомления с правилами внутреннего распорядка и организацией работы Автономного учреждения;

г) знать и соблюдать санитарно-гигиенические нормы и правила;

д) знать и соблюдать правила эксплуатации оборудования, приборов и аппаратуры, а также правила техники безопасности, охраны труда, противопожарной безопасности;

е) при поступлении на работу проходить обязательный предварительный медицинский осмотр, а в период работы - периодические медицинские осмотры;

ж) обеспечивать безопасность оказываемых социальных и реабилитационных услуг для жизни и здоровья клиентов учреждения, сохранность их имущества;

и) повышать свою квалификацию и профессиональное мастерство;

к) соблюдать профессиональную этику в процессе обслуживания клиентов учреждения;

л) обладать наряду с соответствующей квалификацией и профессиональными качествами высокими моральными и морально-этическими качествами, чувством ответственности и руководствоваться в работе принципами гуманности, справедливости, объективности и доброжелательности;

м) при оказании клиентам социальных и реабилитационных услуг проявлять к ним максимальные чуткость, вежливость, внимание, выдержку, предупредительность, терпение и учитывать их физическое и психологическое состояние.

4.7. Трудовые отношения между руководством Автономного учреждения и его работниками регулируются нормами действующего законодательства о труде.

4.8. Форма, система и размеры оплаты труда работников Автономного учреждения устанавливаются в соответствии с действующим законодательством.

4.9. Правила внутреннего трудового распорядка Автономного учреждения утверждаются с учетом действующего законодательства.

4.10. Работники Автономного учреждения обеспечиваются средствами индивидуальной защиты, спецодеждой по нормам, предусмотренным для работников учреждений социального обслуживания.

5. Организационная структура Автономного учреждения

5.1. В структуру Автономного учреждения входят следующие структурные подразделения:

5.1.1. Аппарат учреждения, обеспечивающий финансово-хозяйственную деятельность Автономного учреждения. В состав структурного подразделения входят различные звенья: организация общественного питания, хозяйственная служба, организация транспортного обслуживания и пр.

5.1.2. Социально-реабилитационное отделение, обеспечивающее предоставление социальных и реабилитационных услуг клиентам (в части осуществления мероприятий по социальной реабилитации с целью устранения или возможно более полной компенсации ограничений жизнедеятельности, вызванных нарушением здоровья со стойким расстройством функций организма).

5.1.3. Отделение социальной адаптации, обеспечивающее предоставление социальных и прочих услуг клиентам (в части реализации учебной программы профессиональной подготовки водителей транспортных средств категории «В», в том числе лиц с ограниченными возможностями здоровья).

5.1.4. Филиал в городе Краснодаре, обеспечивающий предоставление социальных и реабилитационных услуг клиентам (в части осуществления мероприятий по социальной реабилитации с целью устранения или возможно более полной компенсации ограничений жизнедеятельности, вызванных нарушением здоровья со стойким расстройством функций организма).

5.2. Автономное учреждение имеет право на открытие (по согласованию с Уполномоченным органом) иных отделений, служб и иных структурных подразделений, деятельность которых не противоречит направлениям его деятельности.

5.3. Направления деятельности и объем предоставляемых услуг клиентам, порядок работы отделений Автономного учреждения по вопросам предоставления социальных и реабилитационных услуг в рамках реализации государственного задания определяются в соответствующих положениях о структурных подразделениях.

5.4. Автономное учреждение осуществляет свою работу в соответствии

с утвержденной директором Автономного учреждения схемой подчиненности (приложение № 1).

5.5. Автономное учреждение осуществляет свою работу в соответствии со штатным расписанием Автономного учреждения, утверждаемого директором Автономного учреждения в пределах выделенных ассигнований соответствующим бюджетом (приложение № 2).

Штатное расписание разрабатывается исходя из структуры и направлений деятельности Автономного учреждения, в соответствии с нормативами штатной численности, установленными министерством труда и социального развития Краснодарского края.

6. Порядок предоставления социальных и реабилитационных услуг инвалидам при реализации государственного задания

6.1. Социальные услуги в Автономном учреждении при реализации государственного задания предоставляются в соответствии с порядком предоставления социальных услуг поставщиками социальных услуг, утвержденным приказом министерства социального развития и семейной политики Краснодарского края от 22 декабря 2014 года № 1042 «Об утверждении порядка предоставления социальных услуг поставщиками социальных услуг в Краснодарском крае».

Указанный порядок устанавливает правила, требования, стандарт и условия предоставления социальных услуг инвалидам в возрасте от 18 лет, признанным нуждающимися в социальном обслуживании, перечень документов, необходимых для предоставления социальной услуги.

6.2. В Автономном учреждении получателям социальных услуг предоставляются:

6.2.1. социальные услуги: социально-бытовые, социально-медицинские, социально-психологические, социально-педагогические, социально-правовые, социально-экономические;

6.2.2. услуги по социальной реабилитации инвалидов (социально-средовая, социально-педагогическая, социально-психологическая, социокультурная реабилитация, социально-бытовая адаптация, социально-оздоровительные мероприятия, спорт).

6.3. Социальное обслуживание получателей социальных услуг осуществляется в полустационарных, стационарных условиях в соответствии с индивидуальной программой предоставления социальных услуг (далее – ИПКСУ), индивидуальной программой социальной реабилитации, разрабатываемой бюро МСЭ.

6.4. Основанием для предоставления социальных услуг Автономным учреждением является обращение (заявление) гражданина, признанного нуждающимся в социальном обслуживании и имеющего ИПКСУ.

К заявлению прилагаются следующие документы:

- копия документа, удостоверяющего личность гражданина (при предъяв-

лении оригинала копия заверяется специалистом учреждения);

- копия справки МСЭ, подтверждающей факт установления инвалидности (при предъявлении оригинала копия заверяется специалистом учреждения);

- копия индивидуальной программы реабилитации или абилитации (ИПРА), разработанной МСЭ, при ее наличии, в части «Паспортная часть» и в части «Мероприятия социальной реабилитации» (при предъявлении оригинала копия заверяется специалистом учреждения);

- копия индивидуальной программы предоставления социальных услуг (ИППСУ), разработанной УСЗН по месту жительства инвалида (при предъявлении оригинала копия заверяется специалистом учреждения);

- копия документов получателя социальных услуг о праве на льготы в соответствии с действующим законодательством, при их наличии (при предъявлении оригинала копия заверяется специалистом учреждения);

- справка о размере пенсии и других доходах получателя социальных услуг и проживающих совместно членов его семьи (по установленной форме), за последние 12 календарных месяцев, предшествующих месяцу подачи заявления о предоставлении социальных услуг;

- справка о составе семьи (по установленной форме);

- иные документы, необходимые для определения среднедушевого дохода: при отсутствии справок о доходах – копия трудовой книжки (при предъявлении оригинала копия заверяется специалистом учреждения) и справка из центра занятости – для неработающих трудоспособных членов семьи, в том числе получателей социальных услуг,

при расхождении сведений о количестве зарегистрированных и фактически проживающих членах семьи – справка от председателя квартального комитета о количестве фактически проживающих членах семьи и пр.;

Для получения социально-медицинских услуг необходимо представить заключение медицинской организации о состоянии здоровья и об отсутствии медицинских противопоказаний к принятию на социальное обслуживание.

6.5. Автономное учреждение на основании предоставленных гражданином ИППСУ и соответствующих документов принимает решение о приеме гражданина на социальное обслуживание, которое оформляется приказом директора и заключает с гражданином договор о предоставлении социальных услуг по форме, утвержденной приказом директора Автономного учреждения.

6.6. Указанная форма договора разработана в соответствии с приказом Министерства труда и социальной защиты Российской Федерации от 10 ноября 2014 года № 874н «О примерной форме договора о предоставлении социальных услуг, а также о форме индивидуальной программы предоставления социальных услуг».

Договор составляется в двух экземплярах, регистрируется в реестре договоров о предоставлении социальных услуг, один подлинный экземпляр договора передается получателю социальных услуг, а второй подлинный экземпляр договора хранится в Автономном учреждении.

6.7. Получатель социальных услуг, заключивший договор с Автономным учреждением, вправе отказаться от предоставления социальных услуг.

Отказ оформляется в письменной форме и вносится поставщиком социальных услуг в ИПКСУ.

Отказ получателя социальных услуг от предоставления социальных услуг освобождает Автономное учреждение от ответственности за предоставление социальных услуг.

6.8. Каждая социальная услуга, предусмотренная в договоре, предоставляется в соответствии со стандартом социальной услуги, утвержденным министерством труда и социального развития Краснодарского края.

6.9. Оплата услуг, оказываемых Автономным учреждением инвалидам в рамках государственного задания, осуществляется в порядке, установленном Законом Краснодарского края от 5 ноября 2014 года № 3051-КЗ «О социальном обслуживании населения на территории Краснодарского края».

Порядок взимания платы, подушевой норматив финансирования социальных услуг для поставщиков социальных услуг, а также тарифы на социальные услуги, предоставляемые поставщиками социальных услуг на основании подушевых нормативов, утверждаются нормативными актами министерства труда и социального развития Краснодарского края.

6.10. В день приема гражданина на социальное обслуживание Автономное учреждение обеспечивает ознакомление под роспись получателя социальных услуг с условиями обслуживания, в том числе со следующей информацией:

- о режиме работы Автономного учреждения;
- о правилах внутреннего распорядка и ответственности за их нарушение;
- о праве участвовать в общественной деятельности Автономного учреждения, вносить предложения по улучшению социального обслуживания.

6.11. После издания приказа директора Автономного учреждения о приеме получателя социальных услуг на социальное обслуживание, формируется личное дело получателя социальных услуг. Ведение личных дел осуществляется в соответствии с порядком, установленным министерством труда и социального развития Краснодарского края.

6.12. Исходя из потребности гражданина в социальных услугах, в Автономном учреждении разрабатываются и утверждаются консилиумом индивидуальные планы социального обслуживания и реабилитации. Решения консилиума оформляются протоколом. Наблюдение за динамикой проводимых реабилитационных мероприятий, анализ эффективности реабилитационной работы, оценка результатов деятельности по оказанию социальных услуг проводится консилиумом.

6.13. Сроки социального обслуживания инвалидов, нуждающихся в реабилитации, определяются индивидуальными программами социального обслуживания.

6.14. Продолжительность курса реабилитации составляет не менее 21 рабочего дня, необходимость продления или повторного прохождения курса реа-

билитации устанавливается индивидуально консилиумом Автономного учреждения.

По завершению курса социальной реабилитации поставщиком социальных услуг выдаются рекомендации по срокам, виду и объемам их продолжения.

Предоставление социальных услуг Автономным учреждением приостанавливается в случаях:

- временного отсутствия получателя социальных услуг в Автономном учреждении;
- письменного личного заявления получателя социальных услуг о приостановлении социального обслуживания;
- выявления при предоставлении социальных услуг медицинских противопоказаний к социальному обслуживанию, на основании медицинского заключения, предусматривающего необходимость направления в медицинскую организацию для прохождения лечения.

Возобновление предоставления социальных услуг осуществляется с момента возвращения гражданина в Автономное учреждение, предоставления личного письменного заявления получателя социальных услуг о возобновлении предоставления социальных услуг, устранения непредвиденных обстоятельств.

6.15. Предоставление социальных услуг Автономным учреждением прекращается в следующих случаях:

- по истечению срока договора о предоставлении социальных услуг;
- подачи письменного заявления получателя социальных услуг об отказе от социального обслуживания;
- возникновения у получателя социальных услуг медицинских противопоказаний к получению социального обслуживания, подтвержденных заключением уполномоченной медицинской организации;
- нарушения получателем социальных услуг установленных договором условий оплаты социальных услуг;
- нарушения получателем социальных услуг правил поведения и внутреннего распорядка, установленных Автономным учреждением, при получении социальных услуг;
- наступления условий, представляющих угрозу жизни и здоровью сотрудников Автономного учреждения, являющегося поставщиком социальных услуг;
- длительного, свыше 6 месяцев, отсутствия в Автономном учреждении (при условии проведения розыскных мероприятий, не давших положительного результата);
- смерти гражданина;
- ликвидации Автономного учреждения;
- вынесения приговора суда, вступившего в законную силу, в соответствии с которым гражданин осужден к отбыванию наказания в виде лишения свободы.

Решение о прекращении предоставления социальных услуг принимается директором Автономно учреждения и оформляется приказом со дня поступления:

- личного заявления гражданина об отказе от социального обслуживания;
- заключения уполномоченной медицинской организации о наличии у получателя социальных услуг медицинских противопоказаний;
- акта о предоставлении социальных услуг;
- акта о нарушении получателем социальных услуг правил поведения и внутреннего распорядка, установленных Автономным учреждением;
- решения суда о признании гражданина безвестно отсутствующим или умершим;
- свидетельства о смерти гражданина;
- приговора суда, вступившего в законную силу, в соответствии с которым гражданин осужден к отбыванию наказания в виде лишения свободы.

7. Имущество и средства Автономного учреждения

7.1. Имущество Автономного учреждения закрепляется за ним на праве оперативного управления в соответствии с Гражданским кодексом Российской Федерации.

7.2. С момента фактического поступления имущества в оперативное управление в порядке, предусмотренном действующим законодательством, Автономное учреждение обеспечивает его учет, инвентаризацию, сохранность и обоснованность расходов на его содержание, а также в случаях, предусмотренных действующим законодательством, его государственную регистрацию.

7.3. Земельный участок, необходимый для выполнения Автономным учреждением своих уставных задач, предоставляется ему на праве постоянного (бессрочного) пользования.

7.4. Финансовое обеспечение выполнения государственного задания Автономным учреждением осуществляется в виде субсидий из краевого бюджета и иных не запрещенных федеральными законами источников.

Автономное учреждение не вправе отказаться от выполнения государственного задания.

7.5. Финансовое обеспечение выполнения государственного задания осуществляется с учетом расходов на содержание недвижимого имущества и особо ценного движимого имущества, закрепленного за Автономным учреждением или приобретенного Автономным учреждением за счет средств, выделенных ему Уполномоченным органом на приобретение такого имущества, расходов на уплату налогов, в качестве объекта налогообложения по которым признается соответствующее имущество, в том числе земельные участки, с учетом мероприятий, направленных на развитие Автономного учреждения, перечень которых определяется Уполномоченным органом.

7.6. Доходы Автономного учреждения поступают в его самостоятельное распоряжение и используются им для достижения целей, ради которых оно создано.

8. Нормативные правовые акты, регламентирующие деятельность Автономного учреждения

8.1. Учреждение в своей деятельности руководствуется следующими основными нормативно-правовыми актами Российской Федерации и Краснодарского края.

8.1.1. Федеральные законы Российской Федерации:

- Закон Российской Федерации от 07 февраля 1992 года № 2300-1 «О защите прав потребителей»;
- Федеральный Закон от 21 декабря 1994 года № 69-ФЗ «О пожарной безопасности»;
- Федеральный закон от 24 ноября 1995 года № 181-ФЗ «О социальной защите инвалидов в Российской Федерации»;
- Федеральный закон от 10 декабря 1995 года № 196-ФЗ «О безопасности дорожного движения»;
- Федеральный закон от 21 ноября 2011 года № 323-ФЗ «Об основах охраны здоровья граждан в Российской Федерации»;
- Федеральный закон от 29 декабря 2012 года № 273-ФЗ «Об образовании в Российской Федерации»;
- Федеральный закон от 28 декабря 2013 года № 442-ФЗ «Об основах социального обслуживания граждан в Российской Федерации».

8.1.2. Постановления Правительства Российской Федерации:

- Постановление Правительства Российской Федерации от 16 апреля 2012 года № 291 «О лицензировании медицинской деятельности (за исключением указанной деятельности, осуществляемой медицинскими организациями и другими организациями, входящими в частную систему здравоохранения, на территории инновационного центра «Сколково»)»;
- Постановление Правительства Российской Федерации от 28 октября 2013 года № 966 «О лицензировании образовательной деятельности».

8.1.3. Постановления Главного государственного санитарного врача Российской Федерации:

- Постановление Главного государственного санитарного врача РФ от 27 мая 2016 года № 69 «Об утверждении СП 2.1.2.3358-16 «Санитарно-эпидемиологические требования к размещению, устройству, оборудованию, содержанию, санитарно-гигиеническому и противоэпидемическому режиму работы организаций социального обслуживания»;
- Постановление Главного государственного санитарного врача РФ от 27 марта 2007 года № 13 «Об утверждении санитарных правил СП 1.1.2193-

07»;

- Постановление Главного государственного санитарного врача РФ от 18 мая 2010 года № 58 «Об утверждении СанПиН 2.1.3.2630-10 «Санитарно-эпидемиологические требования к организациям, осуществляющим медицинскую деятельность».

8.1.4. Приказы министерств Российской Федерации:

- Приказ Министерства образования и науки РФ от 18 апреля 2013 года № 292 «Об утверждении Порядка организации и осуществления образовательной деятельности по основным программам профессионального обучения»;
- Приказ Министерства образования и науки РФ от 26 декабря 2013 года № 1408 «Об утверждении примерных программ профессионального обучения водителей транспортных средств соответствующих категорий и подкатегорий»;
- Приказ Министерства здравоохранения и социального развития РФ от 15 мая 2012 года № 543-н «Об утверждении положения об организации оказания первичной медико-санитарной помощи взрослому населению»;
- Приказ Министерства здравоохранения РФ от 15 ноября 2012 года № 923-н «Об утверждении порядка оказания медицинской помощи взрослому населению по профилю «терапия»;
- Приказом Министерства здравоохранения РФ от 15 ноября 2012 года № 926-н «Об утверждении порядка оказания медицинской помощи взрослому населению при заболеваниях нервной системы».

8.1.5. Национальные стандарты Российской Федерации:

Обозначение	Дата введения в действие	Заглавие на русском языке
• ГОСТ Р 52142-2013	01.01.2015	Социальное обслуживание населения. Качество социальных услуг. Общие положения
• ГОСТ Р 52143-2013	01.01.2015	Социальное обслуживание населения. Основные виды социальных услуг
• ГОСТ Р 52495-2005	01.01.2007	Социальное обслуживание населения. Термины и определения
• ГОСТ Р 52496-2005	01.01.2007	Социальное обслуживание населения. Контроль качества социальных услуг. Основные положения
• ГОСТ Р 52497-2005	01.01.2007	Социальное обслуживание населения. Система качества учреждений социального обслуживания.
• ГОСТ Р 52498-2005	01.01.2007	Социальное обслуживание населения. Классификация учреждений социально-

- ГОСТ Р 53059-2014 01.07.2015 Социальное обслуживание населения. Социальные услуги инвалидам
- ГОСТ Р 53060-2008 01.01.2010 Социальное обслуживание населения. Документация учреждений социального обслуживания
- ГОСТ Р 53348-2014 01.07.2015 Социальное обслуживание населения. Контроль качества социальных услуг инвалидам
- ГОСТ Р 53874-2017 01.01.2019 Реабилитация инвалидов. Основные виды реабилитационных и абилитационных услуг
- ГОСТ Р 53875-2010 01.10.2011 Реабилитация инвалидов. Документация учреждений реабилитации инвалидов
- ГОСТ Р 54342-2011 01.07.2012 Социальное обслуживание населения. Методы контроля качества социальных услуг
- ГОСТ Р 54734-2011 01.04.2013 Реабилитация инвалидов. Учетно-отчетная документация учреждений реабилитации инвалидов
- ГОСТ Р 54735-2011 01.04.2013 Реабилитация инвалидов. Требования к персоналу учреждений реабилитации инвалидов
- ГОСТ Р 54736-2011 01.04.2013 Реабилитация инвалидов. Специальное техническое оснащение учреждений реабилитации инвалидов
- ГОСТ Р 54738-2011 01.04.2013 Реабилитация инвалидов. Услуги по социальной реабилитации инвалидов
- ГОСТ Р 55138-2017 01.01.2019 Реабилитация и абилитация инвалидов. Качество реабилитационных и абилитационных услуг. Основные положения
- ГОСТ Р 57888-2017 01.01.2019 Реабилитация инвалидов. Целевые показатели реабилитационных услуг. Основные положения
- ГОСТ Р 57960-2017 01.01.2019 Реабилитация инвалидов. Оценка результатов реабилитационных услуг. Основные положения

8.1.6. Законы Краснодарского края:

- Закон Краснодарского края от 05 ноября 2014 года № 3051-КЗ «О социальном обслуживании населения на территории Краснодарского края»;
- Закон Краснодарского края от 26 декабря 2014 года № 3087-КЗ «Об утверждении перечня социальных услуг, предоставляемых поставщи-

ками социальных услуг на территории Краснодарского края».

8.1.7. Приказы министерства труда и социального развития Краснодарского края, министерства социального развития и семейной политики Краснодарского края:

- от 22 декабря 2014 года № 1042 «Об утверждении порядка предоставления социальных услуг поставщиками социальных услуг в Краснодарском крае»;
- от 24 декабря 2014 года № 1046 «Об утверждении порядка формирования и ведения Реестра поставщиков социальных услуг Краснодарского края»;
- от 24 декабря 2014 года № 1047 «Об утверждении порядка формирования и ведения Регистра получателей социальных услуг Краснодарского края»;
- от 12 сентября 2016 года № 1122 «Об утверждении Краевого перечня технических средств реабилитации инвалидов, не вошедших в федеральный перечень технических средств реабилитации инвалидов, и порядка обеспечения ими инвалидов».

9. Права и обязанности Автономного учреждения

9.1. Автономное учреждение имеет право в порядке, установленном действующим законодательством Российской Федерации:

9.1.1. создавать филиалы, представительства;

9.1.2. утверждать положения о филиалах, представительствах, назначать их руководителей, принимать решения о прекращении деятельности филиалов, представительств;

9.1.3. заключать договоры с юридическими и физическими лицами, не противоречащие законодательству Российской Федерации, а также целям и предмету деятельности Автономного учреждения;

9.1.4. приобретать или арендовать основные и оборотные средства за счет имеющихся у него финансовых ресурсов;

9.1.5. осуществлять материально-техническое обеспечение производства и развитие объектов социальной сферы;

9.1.6. определять и устанавливать формы и системы оплаты труда, структуру и штатное расписание.

9.2. Автономное учреждение обязано:

9.2.1. выполнять государственное задание;

9.2.2. ежегодно опубликовывать отчеты о своей деятельности и об использовании закрепленного за ним имущества в средствах массовой информации, определенных Уполномоченным органом;

9.2.3. вести бухгалтерский учет, представлять бухгалтерскую отчетность и статистическую отчетность в порядке, установленном законодательством Российской Федерации;

9.2.4. возмещать ущерб, причиненный нерациональным использованием земли и других природных ресурсов, загрязнением окружающей среды, нарушением правил безопасности производства, санитарно-гигиенических норм и требований по защите здоровья работников, населения и потребителей продукции и др.;

9.2.5. обеспечивать своевременно и в полном объеме выплату работникам заработной платы и иных выплат, производить индексацию заработной платы в соответствии с действующим законодательством Российской Федерации;

9.2.6. обеспечивать гарантированные условия труда и меры социальной защиты своих работников;

9.2.7. обеспечивать учет и сохранность документов по личному составу, а также своевременную передачу их на государственное хранение в установленном порядке;

9.2.8. обеспечивать сохранность имущества, закрепленного за Автономным учреждением на праве оперативного управления, использовать его эффективно и строго по назначению;

9.2.9. предоставлять информацию о своей деятельности в Уполномоченный орган, Краевой орган по управлению государственным имуществом – Департамент имущественных отношений Краснодарского края, иные органы в порядке и сроки, установленные законодательством.

9.3. Автономное учреждение вправе осуществлять иные права и несет иные обязанности в соответствии с действующим законодательством и уставом Автономного учреждения.

10. Порядок организации взаимодействия и поддержания контактов Автономного учреждения

10.1. Автономное учреждение в рамках координации мероприятий по вопросам социального обслуживания и реабилитации инвалидов взаимодействует:

- с управлениями социальной защиты населения в муниципальных образованиях Краснодарского края;
- с учреждениями социальной защиты населения Краснодарского края, расположенными на территории муниципального образования Тимашевский район и города Краснодара;
- с территориальными органами и учреждениями здравоохранения, культуры, общественными организациями и др.

10.2. В качестве основных форм взаимодействия могут быть:

10.2.1. консультирование по вопросам предоставления услуг в Автономном учреждении;

10.2.2. участие в совещаниях и семинарах, проводимых территориальными органами и учреждениями по проблемам социального обслуживания, социальной поддержки граждан, в том числе инвалидов;

10.2.3. обмен информацией;

10.2.4. планирование и проведение целевых мероприятий (информационно-консультативные встречи с населением, мероприятия массового характера и др.);

10.2.5. оказание взаимной помощи в обеспечении мероприятий, проводимых различными ведомствами;

10.2.6. разработка и утверждение согласованных планов взаимодействия по конкретным ситуациям.

11. Заключительные положения

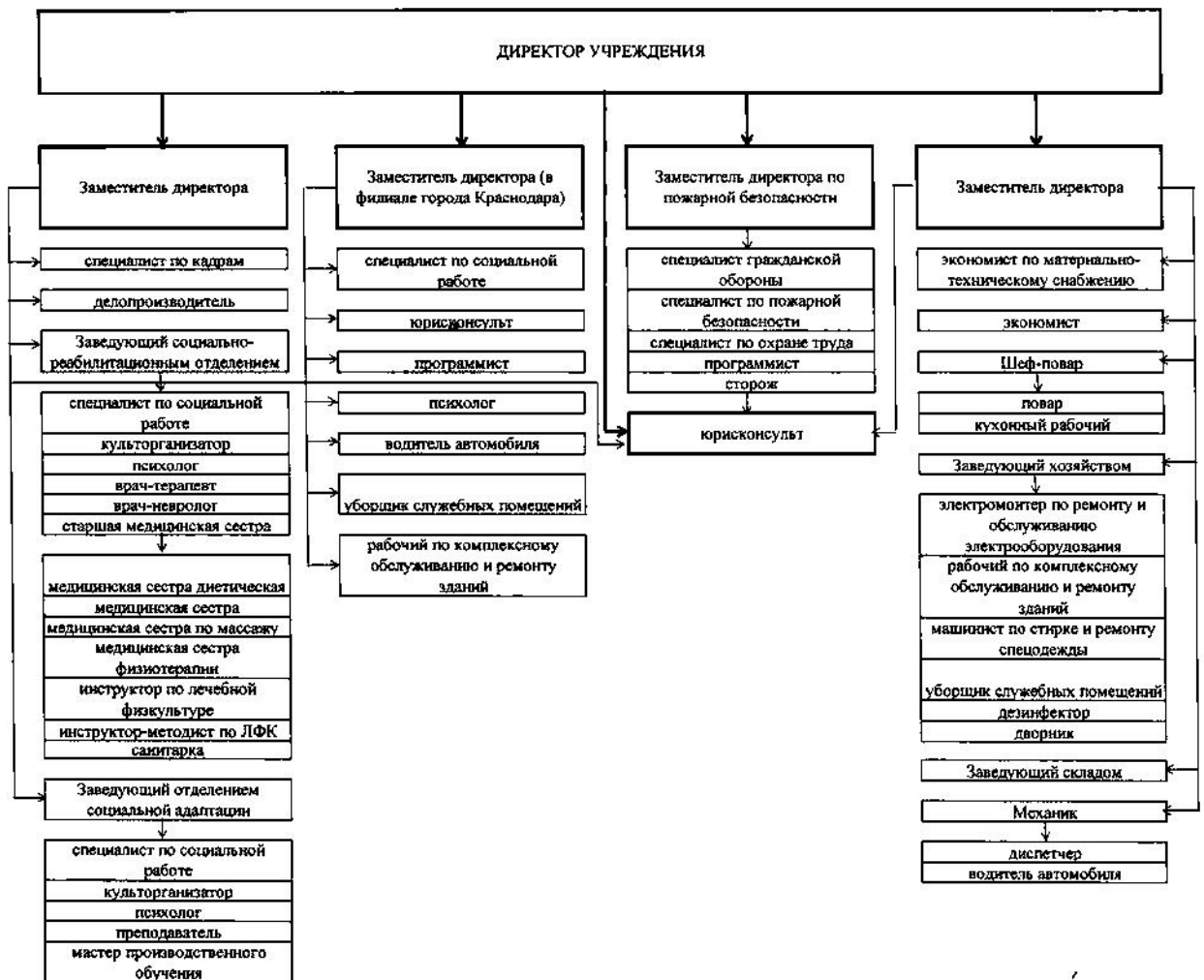
11.1. Изменения, дополнения и уточнения к настоящему Положению подготавливаются заместителями директора, курирующими вопросы социального обслуживания граждан, в том числе инвалидов, и представляются на рассмотрение директору Автономного учреждения. Основанием для внесения соответствующих изменений в текст Положения служит письменное распоряжение директора Автономного учреждения.

11.2. Настоящее Положение подлежит переутверждению не реже, чем один раз в три года.

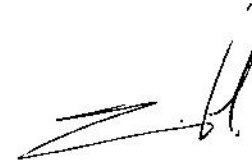
Директор

 Д.А. Воякин

**Схема подчиненности
в ГАУ СО КК "Тимашевский КЦРИ"**



Директор


 Д.А. Войкин

Приложение № 2

к Положению о государственном автономном учреждении социального обслуживания Краснодарского края «Тимашевский комплексный центр реабилитации инвалидов»

Штатное расписание ГАУ СО КК «Тимашевский КЦРИ»

№ п/п	Структурное подразделение (наименование)	Должность (специальность, профессия)	Количество штатных единиц
1	Аппарат учреждения	Директор учреждения	1,0
		Заместитель директора	2,0
		Заместитель директора по пожарной безопасности	1,0
		Специалист по охране труда	0,5
		Специалист гражданской обороны	1,0
		Специалист по пожарной безопасности	2,0
		Программист	1,0
		Юрисконсульт	1,0
		Экономист	1,0
		Экономист по материально-техническому снабжению	1,0
		Делопроизводитель	1,0
		Заведующий хозяйством	1,0
		Заведующий складом	1,0
		Специалист по кадрам	1,0
		Электромонтер по ремонту и обслуживанию электрооборудования	1,0
		Рабочий по комплексному обслуживанию и ремонту зданий	1,0
		Шеф-повар	1,0
		Повар	2,0
		Кухонный рабочий	2,0
		Механик	1,0
		Диспетчер	1,0
		Водитель автомобиля	3,0
		Машинист по стирке и ремонту спецодежды	1,0
Уборщик служебных помещений	1,5		
Дворник	2,0		

		Дезинфектор	0,5
		Сторож	1,0
		Итого по структурному подразделению:	33,5
2	Социально-реабилитационное отделение	Заведующий отделением	1,0
		Врач-терапевт	1,0
		Врач-невролог	1,0
		Старшая медицинская сестра	1,0
		Медицинская сестра диетическая	0,25
		Медицинская сестра	6,25
		Инструктор по лечебной физкультуре	1,0
		Санитарка	4,0
		Специалист по социальной работе	3,0
		Психолог	1,5
		Инструктор-методист по ЛФК	1,0
		Медицинская сестра по массажу	1,0
		Медицинская сестра физиотерапии	1,0
		Культурорганизатор	1,0
		Итого по структурному подразделению:	24,0
3	Отделение социальной адаптации	Заведующий отделением	1,0
		Специалист по социальной работе	1,0
		Преподаватель	1,5
		Мастер производственного обучения	5,0
		Культурорганизатор	0,25
		Психолог	0,25
		Итого по структурному подразделению:	9,0
4	Филиал в городе Краснодаре	Заместитель директора	1,0
		Специалист по социальной работе	4,0
		Юрисконсульт	1,0
		Программист	0,5
		Психолог	1,5
		Водитель автомобиля	1,0
		Уборщик служебных помещений	0,5
		Рабочий по комплексному обслуживанию и ремонту зданий	0,25
		Итого по структурному подразделению:	9,75
		Всего по штатному расписанию:	76,25

Директор

 Д.А. Воякин